

Ett feavls- rike



NORSK RØDT FE

1935 **60**
1995



Begrepet NRF

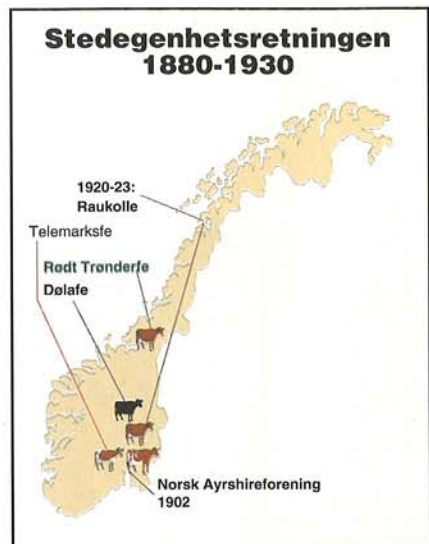
Fra offentlig til privat drevet avl

DANNELSEN AV NRF som organisasjon og feavlsretning må ses i lys av særlig to forhold. For det ene kan man si at de alminnelige feavlsforholdene her i landet selv bidro til denne dannelsen, og for det andre fikk det som hadde skjedd i Sverige på det samme området, en avgjørende betydning for NRF's mål og virke.

godt inn i vårt fikk en økende tilslutning blant dyreeierne her i landet. Denne retningen refererer seg til at de stedegne forhold, med sine livsvilkår, fikk en helt dominerende innflytelse på hvordan dyrene ville utvikle seg og hva slags egenskaper de fikk. Forkjemperne for denne retningen gikk ensidig inn for utvikling av mjølkerase.

Ikke alle sluttet seg til denne retningen og fortsatte med den besetningen de hadde av annen rase. I de fleste tilfeller var dette besetninger med innslag av ayrshire, enten med røtter i den importen som ble foretatt fra Skottland til Landbrukshøgskolen på Ås i 1860, eller som et resultat av egen import og annet innkjøp av denne rasen. Felles for disse dyreeierne var interessen for ayrshire og deres friere syn på import.

Denne gruppen av mer isolerte dyreeiere, uten noen form for støtte fra statens side, gikk sammen i en forening som fikk navnet *Norsk Ayrshireforening*. Den ble stiftet 16. desember 1902 og hadde ved starten 22 medlemmer spredt på de fleste østlandsfylker. Foreningen startet raskt sin virksomhet, og ga allerede i 1903 ut en trykt stambok, som må være den første i sitt slag her i landet.

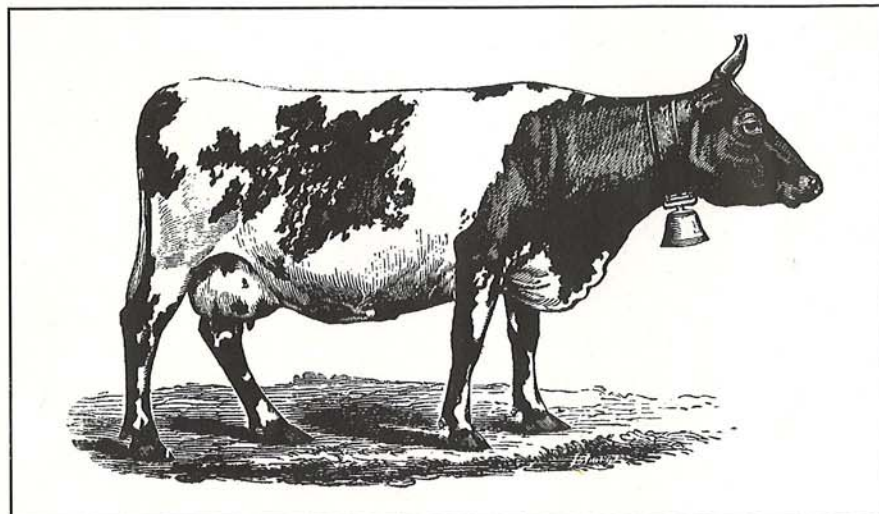


Oversikt over Norges feraser på 1880-tallet Bare melk



Stedegenhetsretningen dominerte landet

Det var stedegenhetsretningen med de mange rasedannelser, og som staten gikk inn for, som fra slutten av det forrige århundret og



Wilsine var blant Ayrshire-dyra som kom fra Skottland til Ås i 1860.

Antall medlemmer ble imidlertid stadig færre, og foreningens virke opphørte nærmest av seg selv 20 år etter starten.

I ly av stedegenhetsretningen, og trolig på grunn av den økende interessen for kjøttproduksjon og dermed frykt for en sannsynlig import, ble det i begynnelsen av 20-årene dannet foreninger eller lag for de mest kjente norske raser. *Avlsforeningen for Rødkoller* ble stiftet i 1920, *Landsavlslaget for Telemarksfe* og *Avlslaget for Rødt Trønderfe* ble begge dannet i 1921 og *Avlslaget for Dølafe* i 1923.

Hensikten var å samle den felles interessen som var omkring den enkelte rase. Fordi disse organisasjonene skulle arbeide i tilknytning til den offentlige avl, ble de i praksis mer et vedheng til denne med en heller liten innflytelse.

Behov for én organisasjon for kjøtt og mjølk

Ved at flere etter hvert brøt med den offentlige avl, blant annet på grunn av ønsket om å kjøpe dyr i utlandet, ble den «isolerte» gruppen av dyreeiere stadig større. Også for disse meldte behovet seg for å opptre sammen i én organisasjon, og den 9. mars i 1923 ble *Norsk Avlsforening for Hornet Slettefe* (HS) vedtatt dannet og

konstituert. Formålet med avlen med Hornet Slettefe var å forene høg mjølkeavdrått med kraftig og kjøttsatt kroppbygning. Det var altså spørsmål om et både/og i stedet for den vanlige oppfatningen om enten mjølk eller kjøtt.

Samtidig med feavlstriden her i landet, pågikk det en tilsvarende strid i Sverige. Til begge land, ikke minst på 1800-tallet, var det importert dyr av bl.a. korthorn og ayrshire fra Storbritannia og frieserfe fra Holland. Mens de sistnevnte dannet grunnlaget for *Svensk Låglandsboskap* (SLB) i Sør-Sverige, og det opprinnelige feet lengst i nord ble beholdt under fellesbetegnelsen *Svensk Kullig Boskap* (SKB), var det stor uenighet om hvordan feavlen skulle organiseres i mellom-Sverige.

Uenigheten om feavlen i den midtre del av Sverige førte til dannelsen av to avlsforeninger. De som mente man burde avle videre på det krysningsmaterialet som eksisterte, og som i stor grad var påvirket av ayrshire, stiftet i 1891 *Avlsforeningen for Rödbrokig Svensk Boskap* (RSB). Den andre gruppen, som mente at en fortsatt burde holde muligheten åpen for import av ayrshire, stiftet på sin side *Svenska Ayrshireforeningen* (AF) i 1901. De to foreningene fikk etter hvert så mye felles at de i 1928 gikk sammen til *Avlsforeningen for Svensk Röd och Vit Boskap* (SRB).

Forløperen til NRF



Mens det rundt om i de fleste distrikter her i landet ble bygd opp lokale raser i tråd med stedegenhetsteorien, var forholdene på Hedemarken noe annerledes. Av forskjellige grunner ble det ikke

utviklet noen spesiell hedemarksrase, og det fantes en blanding av sidete, botete, raue, kvite, branete, hornete og kollete kyr i skjønn forening selv i samme besetning. Telemarksfeet var nok mest utbredt, men også Raukolla hadde fått et visst innpass. Dessuten var det flere besetninger med innslag av både ayrshire og SRB. I Ringsaker dominerte den stedegne Ringsak-kolla, som ble regnet som en gren av Dølafeet.

Faglig orienteringsmøte i 1935

Med bakgrunn i den feavlsmessige tilstanden på Hedemarken, ble det holdt et faglig orienteringsmøte på Hamar 16. november 1935. Major og gårdbruker **Ole Sandberg**, som var en av talerne, hevdet at konstant planløshet var karakteristisk for distriktets storfeavl og at det ikke hadde vært avlsmessig fremgang på 100 år. Med de etter hvert så kjente ord:

«**N**år en står på bar bakke, så står en også fritt i å velge»

mente Sandberg at tiden var inne til at dyreeierne selv fikk ordne opp. Målet måtte være å få til en mjølkerik rase av kjøttfulle dyr med rask vekst på størrelse med ayrshire, og som samtidig var gode beitedyr. Som fremgangsmåte foreslo Sandberg import av okser til bruk på de gode kyrne man hadde, og det var SRB som syntes å ligge nærmest de angitte ønskemål. Til å lede det hele måtte det dannes en avlsforening.

Det er denne begivenheten, og den betydningen møtet fikk bl.a. ved den samtidige dannelsen av *Avlsforeningen for Hedemarksfe* (AFH), som regnes å være starten på NRF som organisasjon og opp-takten til dens videre virke. Ved at NRFs senere direktør og daglige leder, **Helge Bækkedal**, i sitt foredrag på det samme møtet understreket nye og fundamentale forhold som fortsatt har gyldighet, gjør det ennå mer berettiget å regne NRFs historie og virke fra dette tidspunkt. Med sine spesielle pedagogiske evner og overbevisende argumentasjoner, slo



Helge Bækkedal ledet NRF gjennom en tidsepoke med fantastisk utvikling i norsk storfeavl.

Bækkedal fast at spørsmålet måtte bli å finne dyr som hadde de beste forutsetninger for å bedre egenskaper av økonomisk betydning. Om slike dyr og egenskaper var å finne på den andre siden av et raseskille, måtte ikke dette forhindre en i å bruke dem.

Vendepunktet: Kryssing aksepteres

At det ved denne stiftelsen samtidig ble erkjent at kryssing måtte aksepteres som alminnelig avlsmetode, var i seg selv en revolusjon, og brøt fullstendig med tradisjonen i norsk storfeavl. Riktignok hadde man på Skredshol gård i Ringsaker begynt en slik planmessig gjennomkryssing allerede i 1923. Men det var dannelsen av AFH i 1935 og erkjennelsen av den nye avlsmetoden som skapte et vendepunkt i norsk feavlshistorie. En følge av dette ble en betydelig import av SRB-dyr, spesielt okser. Det er uten tvil SRB som har hatt den største innflytelsen på utviklingen av NRF.



32 Westa 1473, født 13.3.38 hos Jac. Hoel, Hovinsholm på Helgøya, var en god representant for den kutypen NRF tok sikte på å arbeide fram.

NRF for første gang

Da både målsettingen og medlemmene stort sett var de samme for Hornet Slettefe (HS) og Avlsforeningen for Hedmarksfe (AFH), var det naturlig at det ble en sammenslutning mellom disse. Dette skjedde på et møte den 28. februar 1939, og den nye foreningen fikk navnet *Norsk Avlsforening for Rødt og Hvitt Fe* (NRF). Det var

altså i denne forbindelse at de kjente initialene og begrepene NRF for første gang offisielt ble knyttet til organisasjonen.

NRF-retningen forutsatte bruk av et oksemateriale som fra starten av i det vesentlige måtte skaffes fra utlandet. I praksis var dette SRB-okser fra Sverige, men bl.a. utbruddet av munn- og klov-syken i slutten av 30-årene satte en midlertidig stopper for denne



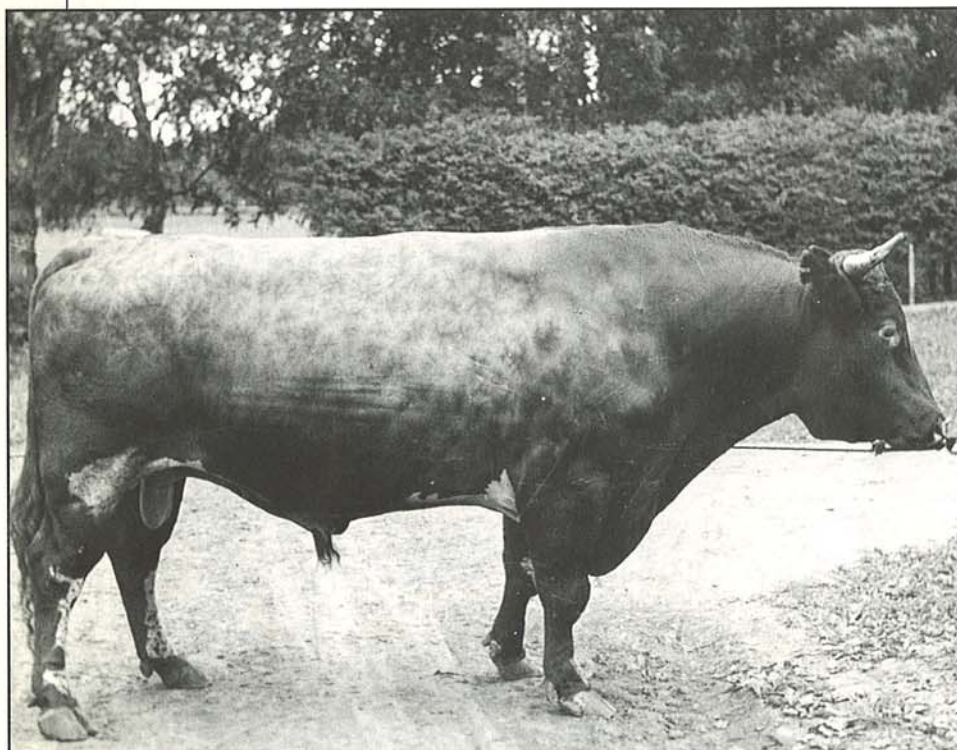
Ingvar Dobloug på Granerud gård i Brumunddal var NRFs formann i perioden 1940-44. Han var en pådriver i arbeidet med å komme i gang med kunstig sædooverføring.

importen. En bedre utnyttelse av det allerede importerte og eksisterende oksematerialet gjennom bruk av kunstig sædooverføring meldte seg tidlig, men eierne av disse oksene var engstelige for at skade kunne forhindre en senere bruk av dem. Skulle bruk av kunstig sædooverføring bli en realitet, måtte dette skje ved at foreningen selv gikk til anskaffelse av nødvendig oksemateriale.

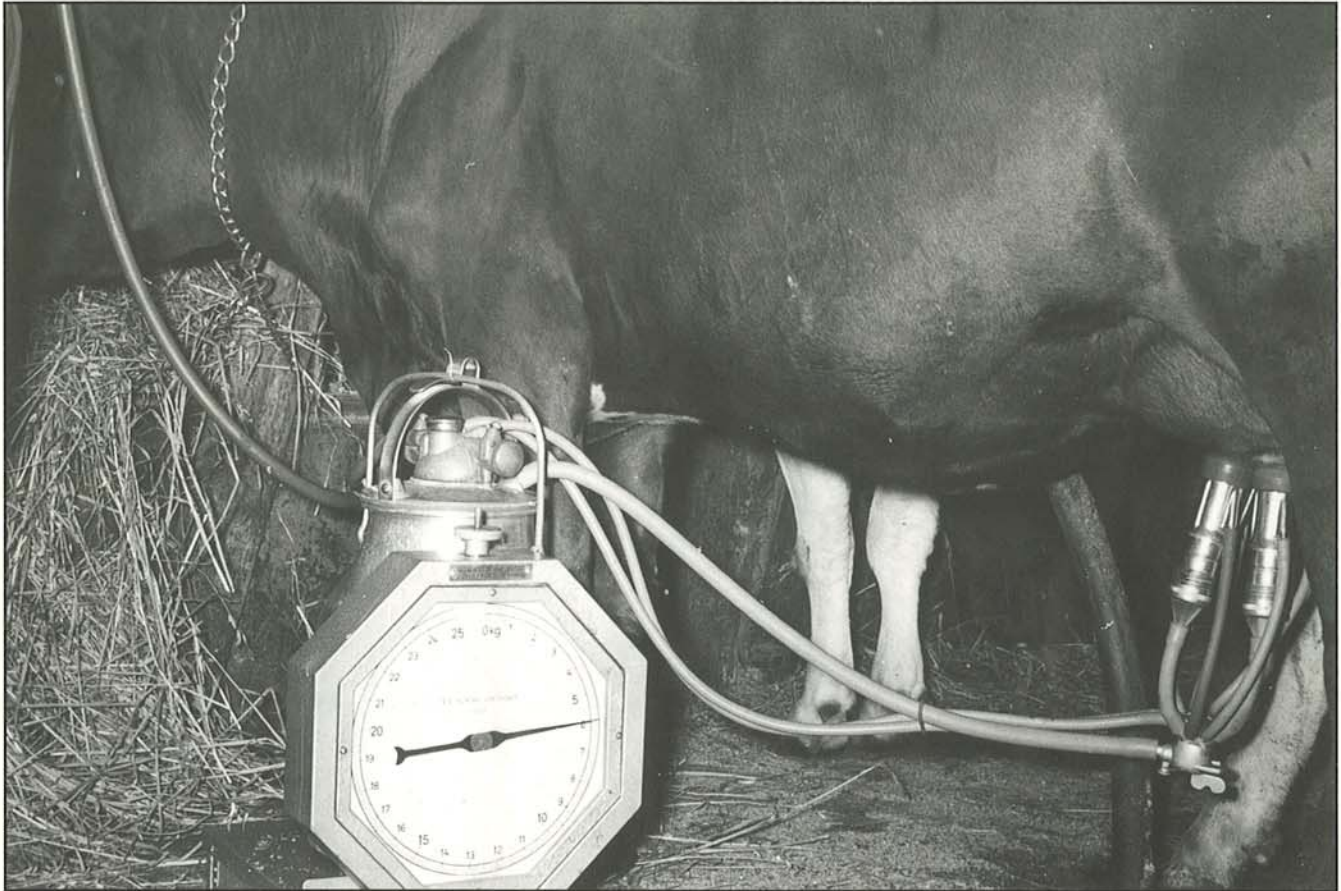
Kunstig sædooverføring

Den som mer enn noen annen var en pådriver i arbeidet med å komme i gang med kunstig sædooverføring, var NRFs formann i perioden 1940 til 1944, **Ingvar Dobloug** på Granerud gård i Brumunddal. Ved at Dobloug selv ytet foreningen et lån i tillegg til at medlemmene tegnet garantier, ble det mulig å gå til innkjøp av to okser fra Sverige. Innkjøpet av SRB-oksene 275 Bjärka-Säby og 165 Lindenäs i februar 1942 var således det første innkjøpet til organisert sædooverføringsvirksomhet her i landet.

Etter dette tok også andre raser og deres foreninger eller lag i bruk kunstig sædooverføring. En følge av dette ble oksestasjoner flere steder i landet. På det meste var i alt 9 slike stasjoner i bruk. Om-



SRB-oksen 275 Bjärka-Säby var den første oxen som i 1942 ble innkjøpt til bruk i organisert sædooverføring her i landet.



Moderne avl krever skikkelig registrering av de ulike egenskaper. Tidlig var mjølkemengden med, så kom utmjølkingshastighet og eksteriør. De siste 20 årene har det blitt sterkere vektlegging på kropp, helse og fruktbarhet.

fanget av den kunstige sædoverføringen økte til å begynne med for alle raser, men på slutten av 50-tallet hadde NRF like mange inseminerte dyr alene som de andre rasene hadde til sammen.

Moderne avl

Det var også på slutten av 50-tallet at NRF tok i bruk ungoxestasjon til innkjøp og testing av oksekalver med senere sortering for bruk i semin. Med dette var også de moderne prinsippene i gang ved sammenligning og rangering av oksene årsklassevis når det gjaldt nedarvingsevner for de ulike egenskapene. De avkomsundersøkelsene som NRF hadde startet allerede i 1941, altså før den kunstige sædoverføringen tok til, hadde i løpet av disse årene blitt utvidet fra kun å vurdere nedarvingsevnen for mjølkeegenskaper, til også å omfatte utmjølkingshastighet og eksteriørmessige forhold.

Etter hvert kom registreringen og vurderingen til å omfatte en rekke andre egenskaper som kjøtt, fruktbarhet, helse og visse andre

bruksmessige egenskaper. Det ble laget utvalgssystemer hvor det ble lagt vekt på egenskapenes økonomiske verdi og arvbarhet.

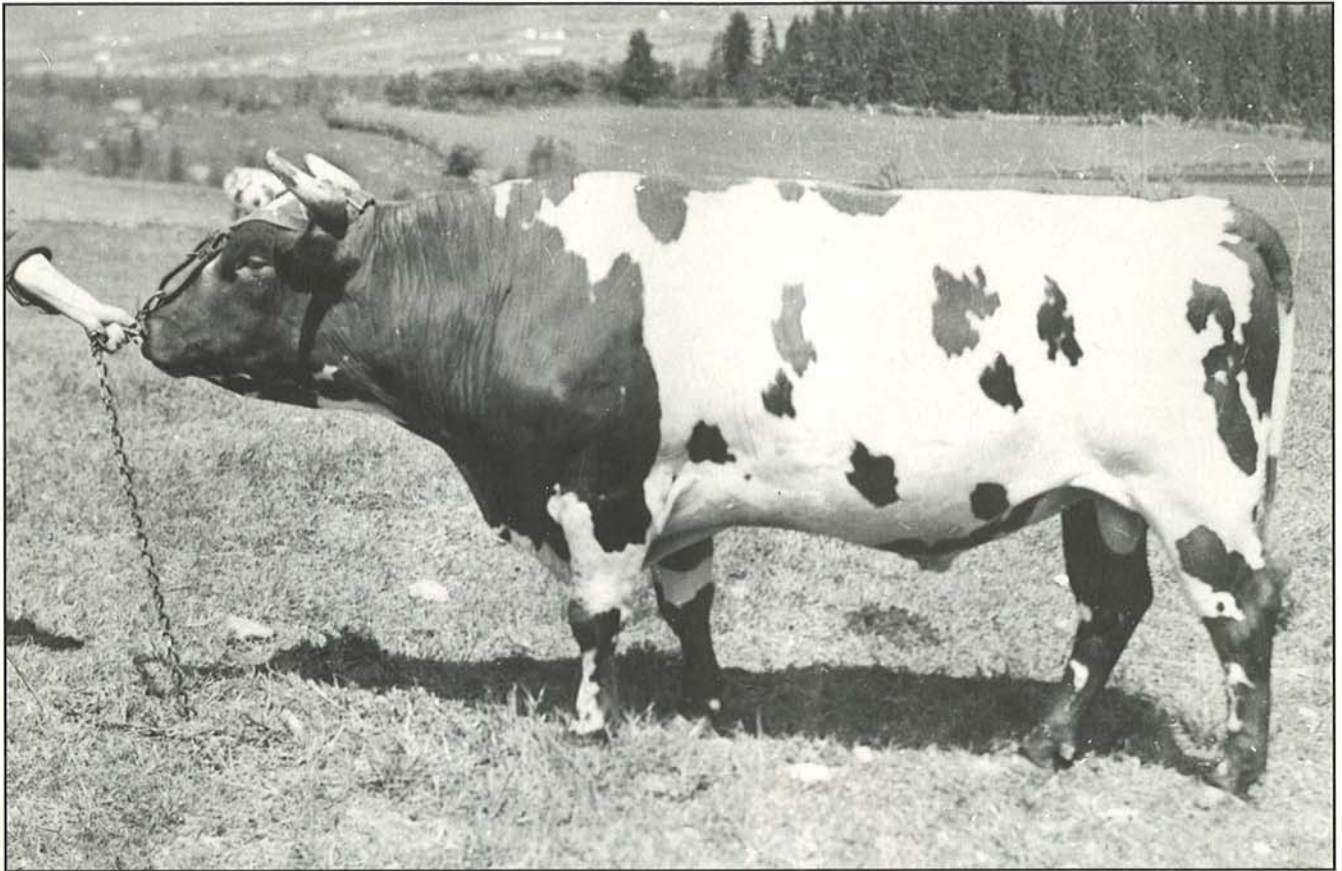
Importen øker

Etter det nevnte okseinnkjøpet i 1942, foretok NRF flere import

fra Sverige foruten innkjøp også av norskfødte okser, som oftest med fedre av svensk opprinnelse. I takt med den økende tilslutningen til kunstig sædoverføring, ble behovet for oksemateriale også større. Spesielt i 1950-årene ble det foretatt en betydelig import,



71 Edlin 3165, tilhørende Ingvar Dobloug, Brumunddal, ble en av de mest kjente døtre etter 275 Bjärka-Säby. Hun var mor til seminoksene Gran 417 og Gran 493, den sistnevnte som vinner av Buskap og avdratts avlsstatuett i 1960.



75 Littois 361 var av de første importerte okser fra Finland på 50-tallet. Med særdeles gode nedarvingsevner for både avdrått og eksteriør, satte den betydelige spor til tross for at den bare ble 5 år gammel.

ikke bare fra Sverige, men også av ayrshireokser fra Finland. Ved at også Avlslaget for Dølafe og Avlslaget for Telemarksfe i Oppland foretok innkjøp fra Finland til sine oksestasjoner, ble innslaget av ayrshire etter hvert meget omfattende.

Finske brobyggere

Okseinnkjøpene fra Finland ble av NRF i første rekke sett på som nyttige for å bedre jurkvaliteten. Ettersom oppdrettere i en del områder til å begynne med lettere kunne akseptere de noe mindre

ayrshireavkommene enn de store NRF-dyrene med svenske aner, ble Finsk Ayrshire en brolegger til senere bruk av NRF's oksemateriale. Den felles bruken av Finsk Ayrshire fikk også en kontaktskapende effekt mellom NRF og andre avslag, og det utviklet et nærmere feavlsforhold mellom flatbygder og fjellbygder.



160 Åse 4656, tilhørende Nils Hvinden, Brandbu, ble den første NRF-kua som oppnådde 10 poeng for eksteriør. Det skjedde på Gjøvik i 1956. Hun var mor til seminoksen Nedre Næs 489.

Grunnlaget var Ayrshire

Som man vil forstå, var det interessen for ayrshire som dannet grunnlaget for stiftelsen av Norsk Ayrshireforening i 1902 og Norsk Avlsforening for Hornet Slettefe i 1923. Det var også ayrshire man rettet blikket mot ved det historiske møtet i 1935, og det vi regner som NRF's begynnelse. Med de omtalte importene fra den ayrshireoppbygde SRB-rasen, og senere også av Finsk Ayrshire, er det fullt ut berettiget når man hevder at NRF ble tuftet på et ayrshirepreget grunnlag. At det i siste halvdel av NRF's historie også har kommet inn frieser fra både Sverige og oversjøiske land, har riktignok endret fargen på

dyrene fra rødt, rødt og hvitt til også å omfatte dyr i svart og hvit uniform. Men dette forandrer ikke på det faktum at det er ayrshire som i stor grad ligger i bunnen og som var grunnmaterialet i selve startfasen og den påfølgende oppbygningen av NRF. At gener også er hentet fra dyr med en annen farge enn den opprinnelige, viser at Helge Bækkedals ord fra 1935 om å finne de beste dyra uavhengig av rase, er omsatt til praktisk virkelighet.

Djupfrossen sæd ga likt tilbud til alle

Utviklingen innen den kunstige sædoverføringen, og bruken av denne som moderne avlsmiddel, skapte behov for store dyregrupper om den skulle utnyttes effektivt. En fortsatt oppdeling av landets storfebestand i mange mindre rasegrupper ville være til hinder for en slik effektiv utnyttelse. Av den grunn, men også fordi tilslutningen til lag og foreninger utenom NRF begynte å stagnere og avta, ble resultatet en rekke sammenslutninger mellom disse mindre gruppene og NRF. Beslutningen i NRFs årsmøte i 1965 om full overgang til bruk av djupfrossen sæd, fikk også sin vidtrekkende betydning ved at alle dyre-eiere i landet på denne måten ble likestilt med hensyn til forsyning av sæd. I perioden 1960 til 1968 ble det sammenslutning mellom NRF og i alt 6 andre avlsorganisasjoner, og antallet oksestasjoner ble i samme tidsrom redusert til to.

Begrepet NRF

Ved alle disse sammenslutningene var navnespørsmålet alltid et sentralt punkt. I slike forhandlinger er det som regel et spørsmål om kompromisser. Men på ett punkt var imidlertid NRF urokkelig, nemlig i kravet om at disse bokstavene skulle være knyttet til det nye navnet. Organisasjonens navn har derfor i noen tilfeller blitt endret, men initialene NRF har overlevd alle sammenslutninger.

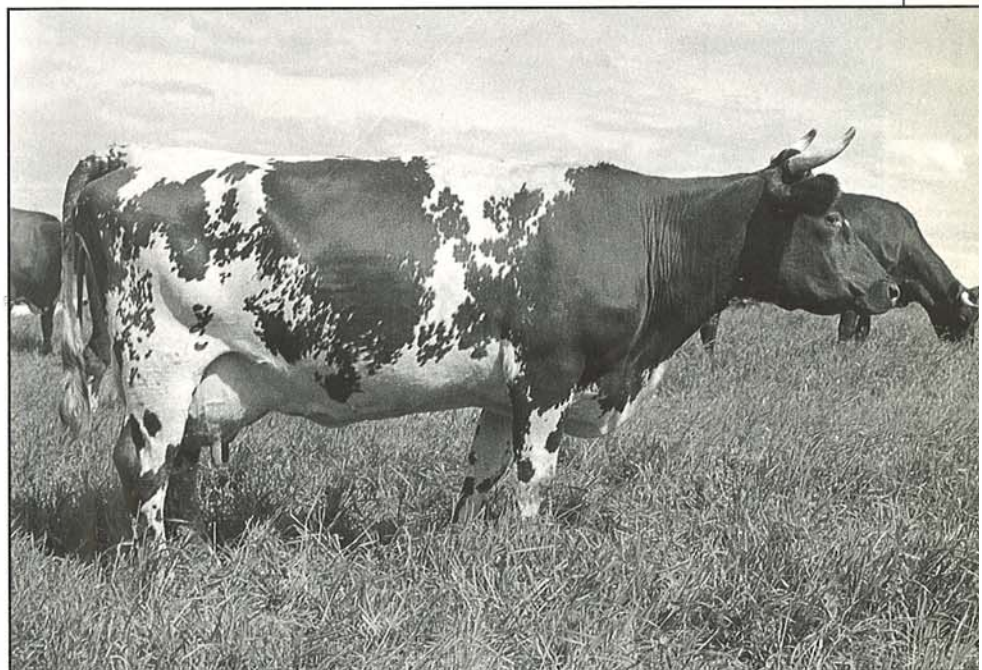
Når bokstavene NRF, med tilknytning til navneforslagene «Norsk Rødt og Hvitt Fe» og «Norsk Rødt Fe» var diskutert allerede ved konstitueringen av den nye foreningen i 1935, viser det at de i realiteten har vært i bildet helt fra starten.



Allerede ved konstitueringen av den nye foreningen i 1935 var bokstavene NRF inne i bildet i tilknytning til navneforslagene «Norsk Rødt og Hvitt Fe» og «Norsk Rødt Fe». Men det var på et møte 28. februar 1939 at disse initialene og begrepet NRF for første gang offisielt ble knyttet til organisasjonen.

At både navn og initialer i dag er identisk med ett av navneforslagene ved starten i 1935, og at initialene har overlevd alle sammenslutninger og andre forsøk på endringer, viser med all mulig tydelighet at de både er historiske og livskraftige. De står derfor i stil med den gruppen av dyr de representerer, og den organisasjonen som gjennom sitt virke har samlet Norge til ett feavlsrike. Det var

NRF-dyrene selv som med sine evner og egenskaper var organisasjonens ambassadører, og som med utgangspunkt på Hedemarken spredte seg til alle landets fylker og distrikter. Bokstavene, og begrepet NRF, er derfor uløselig knyttet både til disse historiske begivenhetene, organisasjonen og de dyrene som har bidratt til samlingen av Norge til ett rike for moderne feavl.



169 Vilma 6903, tilhørende Bjarne Jahr, Brandval, med Nedre Næs 489 som far og 75 Littois 361 som morfar, ble med sitt blendende eksteriør belønnet med 10 poeng under utstillingen på Kongsvinger i 1967. Mor til seminoksen Klaff Breen 1223, statuettvinner i 1971.

NRFs avlsmål 1995

- NRF-kua skal være ei kombinasjonsku og produsere mjølk og kjøtt av ønsket kvalitet.
- Dyra skal ha god helse og god fruktbarhet.
- Godt eksteriør og kollethet er også viktige egenskaper i NRF-avlen.
- Produksjonen skal ha en høy etisk standard og være økonomisk effektiv.
- NRF-kua skal utnytte nasjonale fôrressurser godt.

Avlsvektet 1995



Forsidebildet:

Med bruk av djupfrossen sæd ble alle dyreeiere i landet likestilt med hensyn til forsyning av sæd. Her er distriktsveterinær Magne Kulterstad (til venstre) på inseminasjonsbesøk hos bonden Njoulla i Karlebotn i vestenden av Varangerfjorden under utprøvingen med djupfrossen sæd i Finnmark i 1963-64.

Dette heftet er et særtrykk av Sperma nr. 3-1995. Teksten er forfattet av Hein Brandt-Madsen.

Hefet 3 kan bestilles hos Norsk Tiltid Postboks 1123, 2301 Hamar. Tlf: 67 52 60 20



Oksen 4075 I. Torland fra 1994-årgangen er et eksempel på resultatet av den bredspektra avlen i NRF. Den gir døtre med god mjølkeproduksjonsevne samtidig som den produserer bra med kjøtt, har fint eksteriør, godt lynne og lite sjukdom.

FOTO: HANS ANDRE HALS